



COMUNE DI PRAGELATO

CON IL PATROCINIO DELLA



NEWS

del 29/01/2010

ESTRATTO REGOLAMENTO

Art. 9 – ISCRIZIONI

Le domande d'iscrizione dovranno essere accompagnate, sotto pena nullità, dalla tassa di iscrizione di Euro 170,00 + Iva per le vetture due ruote motrici e di Euro 220,00 + Iva per le vetture quattro ruote motrici, ed inviate al seguente indirizzo:

A.S.D. Rally Team Eventi – Via Ala di Stura 99 – 10148 Torino
Tel. 011 2745499 – fax 011 2748627 – e-mail: rallyteam971@libero.it

Art. 6 – CONCORRENTI E CONDUTTORI AMMESSI

Saranno ammessi a partecipare, in qualità di Concorrenti e Conduttori i titolari delle seguenti licenze in corso di validità:

- Nazionali di Concorrente / Conduttore "D" e "D ghiaccio", "C" nazionale.
- Internazionali di Concorrente / Conduttore "C/R", "B", "A", rilasciate dalla C.S.A.I. o dalle ASN dei paesi U.E.

Art. 7 – VETTURE AMMESSE

- 1° Ragg. – Vetture 2 RM: trazione anteriore; tutte le vetture di omologazione scaduta dei Gr. N, A, B, 1, 2, 3, 4, Prototipi Slalom, Gr. Speciale Slalom, vetture VST.
- 2° Ragg. – Vetture 2 RM: trazione posteriore; tutte le vetture omologate di Gr. A - N e di O.S dei Gr. N, A, B, 1, 2, 3, 4, Prototipi Slalom, Gr. Speciale Slalom, vetture VST.
- 3° Ragg. – Vetture 2 RM trazione anteriore appartenenti ai Gr. N - A, Kit Car.
- 4° Ragg. – Vetture 4x4 omologate in Gr. N e scadute omologazione conformi al vigente Gr. N.
- 5° Ragg. – Vetture 4x4 omologate in Gr. A e scadute omologazione conformi al vigente regolamento Gr. A, Gr. Speciale Slalom 4x4, vetture VST 4x4 conformi al regolamento tecnico Nazionale 2004 e al regolamento tecnico internazionale.
- 6° Ragg. – Vetture WRC, Gr. B ed ex Gr. B 4x4, Andros.
- 7° Ragg. – Vetture monomarca o monotipo (con possibilità di prevedere sottoclassi) Classe R3 – Classe S2000
- 8° Ragg. - Vetture Top Tuning, VST monoposto conformi al regolamento tecnico nazionale 2004 e al regolamento tecnico internazionale.

Nel 4° e 7° Raggruppamento

- Si possono sostituire i paraurti anteriori e posteriori originali a condizione che questi particolari siano fungibili con gli originali e che abbiano la stessa forma, gli stessi attacchi alla scocca e siano composti dello stesso materiale (vetroresina).

Per tutti i Raggruppamenti

- Sono vietati i rinforzi in metallo sulle parti laterali e frontali.
- E' obbligatorio l'impiego dei paraspruzzi su tutte e quattro le ruote
- Per tutti i raggruppamenti è obbligatorio almeno un estintore brandeggiabile o un impianto di estinzione conforme alle norme Fia.

Dispositivi obbligatori:

Fari: le vetture dovranno montare i fari di origine o simili; nel caso dei prototipi quelli relativi al modello della carrozzeria scelta o simili. Essi dovranno essere sempre funzionanti.

Le luci STOP devono essere sempre funzionanti e possono essere montate anche sul lunotto posteriore purché in posizione ben visibile.

Paraspruzzi: E' fatto obbligo a tutte le vetture di montare i paraspruzzi (in nylon o teflon) alle ruote anteriori e posteriori di larghezza pari almeno a quella dei pneumatici e di spessore minimo mm. 2, con bordo inferiore distante dal terreno non più di cm. 8.

Se durante lo svolgimento di una manche si dovesse verificare la loro rottura, è obbligo per le manche successive che questi vengano ripristinati.

Ogni raggruppamento sarà considerato costituito se composto da almeno **4** vetture verificate. I raggruppamenti con un numero di vetture inferiore potranno essere accorpati ad altri, al fine di consentire lo svolgimento di corse più equilibrate ed omogenee, fermo restando il numero massimo di vetture ammesse contemporaneamente in pista.

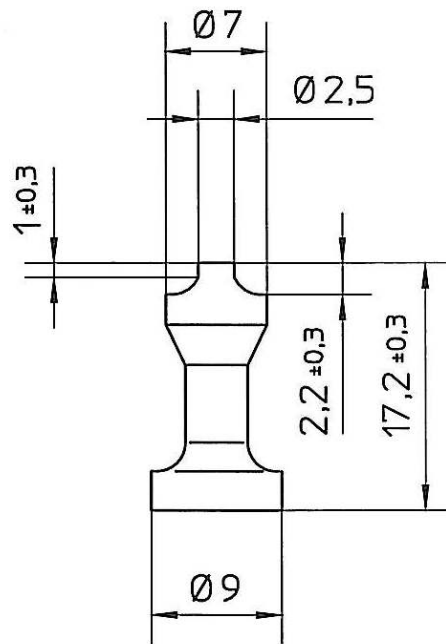
Art. 8 – PNEUMATICI – CHIODI

Pneumatici liberi, purché con omologazione stradale o sportiva.

Chiodi: N. 15 per ogni 10 cm. di banda di rotolamento;

Dimensione chiodi ***misura massima*** (vedere disegno allegato):

- La forma della testa del chiodo deve essere cilindrica – piana con un diametro di mm. 2,5 – tolleranza $\pm 0,3$.
- L'altezza della punta del chiodo mm. 1 - tolleranza $+ - 0,3$.
- La sporgenza del chiodo dai pneumatici non deve superare mm. 3,0 all'inizio di ogni manche - tolleranza $\pm 0,3$.
- Al termini di ogni manche la sporgenza del chiodo dal pneumatico non deve superare i mm. 4,0 - tolleranza $\pm 0,3$.
- Piantati dall'esterno e non ancorati tra le tele potranno essere soltanto inseriti o incollati al pneumatico, sono vietati i chiodi avvitati;



La smussatura non può essere superiore a 1,2 mm. Tolleranza generale $\pm 0,3$.
Non sono ammessi chiodi con svasatura a forma di tronco di cono rovesciato o cilindrico.

Art. 16 – SVOLGIMENTO DELLA COMPETIZIONE

16.1 - PROVE DI QUALIFICAZIONE

Per essere ammesso alla gara, ogni Conduttore dovrà effettuare le prove di qualificazione ufficiali che avranno luogo (vedi programma).

L'ordine con il quale i raggruppamenti ammessi saranno chiamati a scendere in pista sarà il seguente: 1° Raggr. – 2° Raggr. – 3° Raggr. – etc.

L'ordine con cui i conduttori appartenenti ai vari raggruppamenti scenderanno in pista sarà deciso mediante sorteggio.

Sono ammesse in pista contemporaneamente un numero massimo di 6 vetture.

Le prove di qualificazione si svolgeranno su 4 giri (il primo di lancio e gli altri 3 cronometrati).

16.2 – BATTERIE (si svolgeranno su 6 giri)

Per ogni raggruppamento tutti i conduttori con almeno un giro di qualificazione saranno ammessi alle batterie.

Alle batterie, obbligatorie, sarà ammesso un numero massimo di 10 vetture.

L'ordine di partenza delle batterie sarà stabilito in base all'ordine dei tempi ufficiali di qualificazione.

Se il numero di vetture dello stesso raggruppamento è superiore a 10 si disputeranno più batterie.

L'ordine di partenza sarà stabilito in base all'ordine dei tempi ufficiali di qualificazione nel seguente criterio:

Batteria "A": 1° tempo, 3° tempo, 5° tempo, etc.

Batteria "B": 2° tempo, 4° tempo, 6° tempo, etc.

16.3 – FINALI (Ogni finale si svolgerà su 8 giri)

Saranno previste due finali per 2 classifiche di 2 gare entrambe valide per il Campionato ai fini della classifica.

I concorrenti non hanno l'obbligo di disputare tutte e due le finali.

Alle finali, sarà ammesso un numero massimo di 10 vetture per raggruppamento, se il numero è superiore si disputeranno 2 gare.

16.4 – FINALI GARA 1

L'ordine di partenza della Finale Gara 1, sarà stabilito in base all'ordine dei tempi ufficiali delle Batterie.

Se il numero di vetture dello stesso raggruppamento è superiore a 10 si disputeranno 2 gare ("A" e "B").

L'ordine di partenza sarà stabilito in base all'ordine dei tempi ufficiali delle batterie nel seguente criterio:

Gara "A": 1° tempo, 3° tempo, 5° tempo, etc. – **Gara "B":** 2° tempo, 4° tempo, 6° tempo, etc.

16.5 – FINALI GARA 2

L'ordine di partenza della Finale Gara 2, sarà stabilito in base all'ordine dei tempi ufficiali della Gara 1.

Se il numero di vetture dello stesso raggruppamento è superiore a 10 si disputeranno 2 gare ("A" e "B").

L'ordine di partenza sarà stabilito in base all'ordine dei tempi ufficiali della gara "A" + "B" nel seguente criterio:

Gara "A": 1° tempo, 3° tempo, 5° tempo, etc.

Gara "B": 2° tempo, 4° tempo, 6° tempo, etc.

16.6 –GARA MASTER (in attesa di approvazione)

Il Master è una gara unica, una per le 2 ruote motrici ed una per le 4 ruote motrici, che avrà luogo al termine delle gare di Campionato Italiano e non assegnerà punti per il Campionato stesso.

Al Master saranno ammessi i 12 conduttori dei vari Raggruppamenti 2 ruote motrici e 4 ruote motrici che avranno realizzato i migliori 12 tempi nelle Finali (tra Gara 1 e Gara 2 - NON somma dei tempi)

Partenza e arrivo: le partenze saranno date da fermo con semaforo o bandiera con **6** vetture schierate sul traguardo di partenza a file sfalsate(**2-2-2**). Ogni manche avrà termine quando la vettura, presunta al primo posto, taglierà il traguardo d'arrivo. Tutte le altre vetture saranno fermate al loro passaggio sulla linea del traguardo dopo che avranno compiuto il giro già iniziato al momento dell'arrivo della prima vettura. Il segnale di arrivo sarà dato dal direttore di gara mediante l'esposizione, a ciascuna vettura, della bandiera a scacchi bianca e nera.

Art. 17 – ASSEGNAZIONE PUNTEGGI DI GARA

Entrambe le Gare Finali (gara 1 e gara 2) assegneranno i punteggi validi per il Campionato, come di seguito riportati.

Ai fini dell'aggiudicazione del Titolo in palio saranno attribuiti per ogni Gara i seguenti punti:

- 1° classificato 26 punti
- 2° classificato 22 punti
- 3° classificato 18 punti
- 4° classificato 16 punti
- 5° classificato 14 punti
- 6° classificato 12 punti
- 7° classificato 10 punti
- 8° classificato 8 punti
- 9° classificato 7 punti

- 10° classificato 6 punti
- 11° classificato 5 punti
- 12° classificato 4 punti
- 13° classificato 3 punti

Dal 14° al 16° classificato 2 punti - Dal 17° al 20° classificato 1 punto

Nei raggruppamenti non costituiti (meno di 6 vetture) il punteggio sarà ridotto del 50%.

Art. 18 – PARTENZA – ARRIVO

La partenza sarà data con vettura ferma con motore in moto.

L'intervallo tra una vettura e l'altra sarà stabilito dal Direttore di Gara.

Il segnale d'arrivo sarà dato al termine dei giri previsti, mediante l'esposizione della bandiera a scacchi bianchi e neri.

Art. 22 – CLASSIFICHE

Per ogni Gara Finale (gara 1 e gara 2) sarà redatta una classifica finale per ciascuno dei raggruppamenti previsti.

Per essere classificato il conduttore deve avere compiuto la metà dei giri previsti; sarà classificato primo il conduttore che avrà coperto il numero di giri previsti nel minor tempo.

Ex-aequo: Agli effetti di eventuali Ex-aequo, viene preso in considerazione, per ciascun conduttore, il secondo miglior tempo sul giro, il terzo e così via.

Art. 23 – PREMI

La competizione è dotata dei seguenti premi d'onore:

- 1° - 2° - 3° - 4° - 5° - 6° classificato per ogni raggruppamento finale gara 1 e finale gara 2;

Classifica Assoluta

- 1° - 2° - 3° classificato 4 ruote motrici della classifica assoluta somma dei tempi di gara 1 e 2.
- 1° - 2° - 3° classificato 2 ruote motrici della classifica assoluta somma dei tempi di gara 1 e 2.

Classifiche speciali

- 1° dama classificata per ogni raggruppamento.
- miglior tempo sul giro della giornata delle due ruote motrici;
- miglior tempo sul giro della giornata delle quattro ruote motrici;

- Gara Master : coppe dal 1° al 6° classificato delle 2 RM e delle 4 RM.

Per la classifica finale del Campionato, oltre ai premi d'onore, è previsto un montepremi consistente in oggetti quali attrezzature meccaniche e abbigliamento sportivo, etc.

www.rallyteameventi.it

Informazioni: A.S.D. Rally Team Eventi - Via Ala di Stura 99 – 10148 Torino

Tel. 011 27 45 499 Fax 011 27 48 627 - e-mail: rallyteam971@libero.it